

# Considérations Générales sur la situation de l'emploi

Pour la 5ème fois consécutive, le chômage a augmenté, en janvier, en Maine-et-Loire (+4,9%). Cette forte hausse est légèrement supérieure à celle observée aux niveaux régional (+4,5%) et national (+4,3%). En données corrigées des variations saisonnières, la hausse de la demande d'emploi de catégorie 1 se vérifie dans tous les départements de la région avec des variations comprises entre +2,3% en Mayenne et +6% en Vendée. Analysée sur un an, la progression en données observées de la demande d'emploi s'élève désormais à 24,8% en Maine-et-Loire. Celle-ci est légèrement supérieure à celle de la région (24,1%) et largement supérieure à celle observée au niveau national (+15,4%).

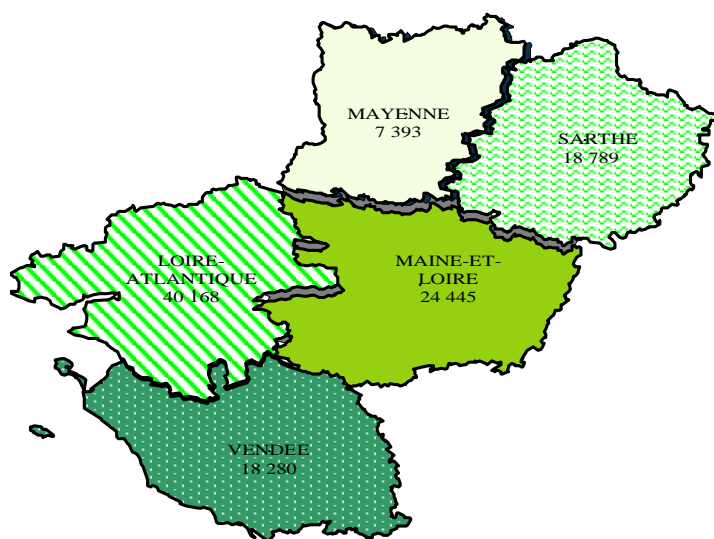
## Les chiffres du mois

	Nombre	Evolution	
		sur un mois	sur un an
Données CVS (catégorie 1) *	<b>24 445</b>	4,9%	24,8%
Données observées (catégorie 1)	26 193	8,9%	24,8%
Données CVS (catégorie 1+6) *	<b>31 926</b>	3,3%	17,0%
Données observées (catégorie 1+6)	32 827	3,9%	17,0%

*\*Nouvelle série 2008*

Données brutes DEFM (1+6)			Femmes	Jeunes	25/49 ans	CLD	CLD 3 ans & plus
Total :	32 827	dont	16 946	6 849	21 387	9 389	2 238
	%		<b>51,6%</b>	<b>20,9%</b>	65,2%	<b>28,6%</b>	6,8%

Nombre d'inscriptions au cours du mois :  $\Rightarrow$  4 867 Evolution sur un an : 4,8%  
 Nombre de radiations au cours du mois :  $\Rightarrow$  3 613 Evolution sur un an : -13,2%



## I - DONNEES GENERALES

### Les demandeurs d'emploi fin de mois en données observées

Nouvelle forte augmentation sur un mois des demandeurs d'emploi de catégorie 1 en Maine-et-Loire. A la fin du mois de janvier, 118 900 demandeurs d'emploi étaient inscrits en catégorie 1 dans les différentes agences de Pôle Emploi de la région, soit 23 000 de plus qu'en janvier 2008 (+24,1%).

DEFM	Janvier 2009	Décembre 2008	Janvier 2008	Evolution	
				sur 1 mois	sur 1 an
Catégorie 1	26 193	24 062	20 987	8,86%	24,81%
Catégorie 6	6 634	7 542	7 065	-12,04%	-6,10%
<b>Total 1+6</b>	<b>32 827</b>	<b>31 604</b>	<b>28 052</b>	<b>3,87%</b>	<b>17,02%</b>

En Maine-et-Loire, la catégorie 1 enregistre en données observées l'inscription de 5206 demandeurs d'emploi supplémentaires en un an, soit une augmentation de 24,81%, largement supérieure à l'augmentation nationale (+15,4%).

### Les taux de chômage (taux révisés)

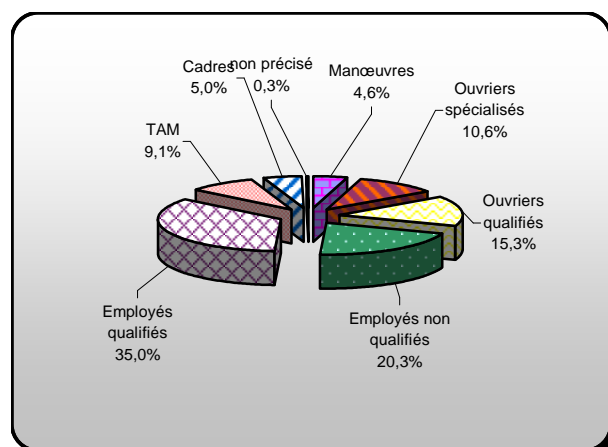
	sept-08	juin-08	mars-08	déc-07	sept-07	juin-07	mars-07	Evolution en points	
								/1 trimestr	sur 1 an
Maine et Loire	6,3	6,2	6,1	6,5	6,9	7,1	7,5	0,1	-0,6
Pays de la Loire	6,0	5,9	5,8	6,1	6,5	6,7	7,1	0,1	-0,5
France	7,3	7,2	7,2	7,5	7,9	8,0	8,4	0,1	-0,6

**AVERTISSEMENT !** Les séries ont été entièrement révisées depuis 1982 suite aux changements méthodologiques intervenus au niveau national. Le terme "taux de chômage au sens du BIT" est remplacé pour les taux régionaux, départementaux et par zone d'emploi par "taux de chômage localisé". Il s'agit par ailleurs de taux en moyenne sur le trimestre, et non en fin de trimestre comme auparavant.

Selon les dernières estimations de l'INSEE, le taux de chômage des Pays de la Loire s'établit à 6% de la population active au 3ème trimestre 2008 et celui du Maine-et-Loire à 6,3%. Ces taux trimestriels sont en augmentation pour la 2ème fois consécutivement et la situation actuelle laisse envisager une nouvelle hausse au terme de l'année 2008.

### Les demandeurs d'emploi de catégorie 1 par niveau de qualification

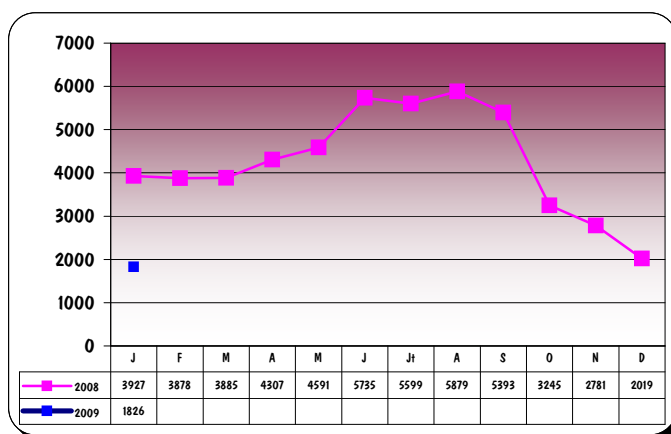
Janvier 2009	DEFM	Evolution	
		sur 1 an	sur 1 mois
Manœuvres	1199	26,08%	6,29%
Ouvriers spécialisés	2784	44,77%	12,71%
Ouvriers qualifiés	4004	54,00%	13,59%
Employés non qualifiés	5306	11,99%	6,40%
Employés qualifiés	9160	23,85%	8,97%
TAM	2376	14,45%	6,07%
Cadres	1298	9,63%	5,02%
non précisé	66	-44,54%	-5,71%



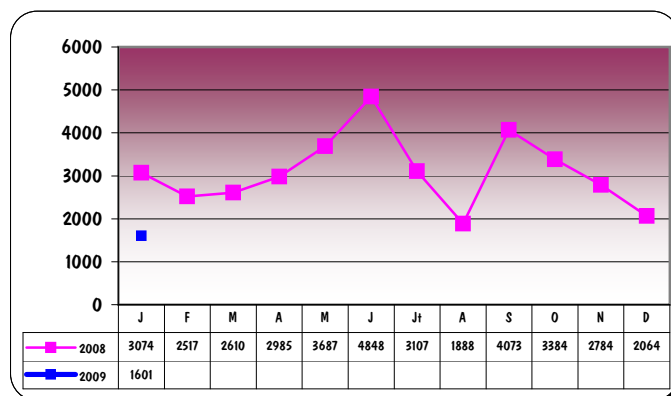
Nouvelle forte dégradation sur un mois qui touche toutes les catégories professionnelles. L'augmentation sur un an est particulièrement forte pour les ouvriers, qualifiés et spécialisés, et pour les manœuvres.

## Les offres d'emploi

OFFRES D'EMPLOI FIN DE MOIS			
Type A emp. durable 6mois +	Type B emp. temporaire 1- 6mois	Type C emp. Occasion. < 1 mois	TOTAL
Janvier 2009			
737	727	137	1 601
Décembre 2008			
928	631	460	2 019
Janvier 2008			
1889	1709	329	3927
Evolution sur 1 mois			
-20,58%	15,21%	-70,22%	-20,70%
Evolution sur 1 an			
-60,98%	-57,46%	-58,36%	-59,23%

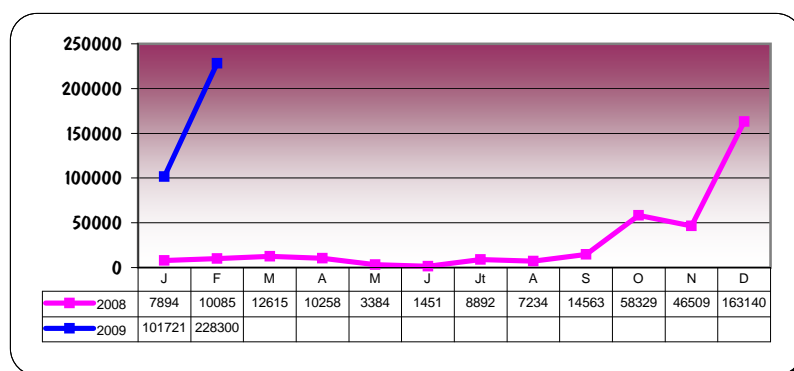


CUMUL OFFRES D'EMPLOI ENREGISTREES			
Type A emp. durable 6mois +	Type B emp. temporaire 1- 6mois	Type C emp. Occasion. < 1 mois	TOTAL
Janvier 2009			
737	727	137	1 601
Janvier 2008			
1 250	1 599	225	3 074
Evolution 2009/2008			
-41,0%	-54,5%	-39,1%	-47,9%



## Le chômage partiel

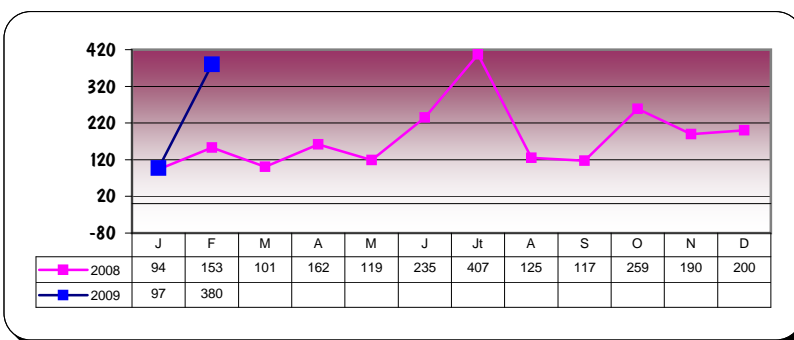
Heures indemnisables	
<b>Février 2009</b>	<b>228 300</b>
Salariés touchés	5490
Entreprises concernées	160
Janvier 2009	101 721
Février 2008	10085
Cumul annuel 2008	344354
Cumul 12 derniers mois	656396
Variation	90,62%



Les chiffres du chômage partiel en février 2009 atteignent des valeurs inégalées et hors du commun, qu'il s'agisse d'entreprises concernées (160), du nombre de salariés touchés (5490) et du nombre d'heures indemnisables (228 300). Ces chiffres ne mettent toutefois en évidence que la demande émanant des entreprises et non les heures réellement chômées.

## Les licenciements économiques

Licenciements économiques	
<b>Février 2009</b>	<b>380</b>
dont liquidation/redressement	159
Janvier 2009	97
Février 2008	153
Cumul annuel 2008	2006
Cumul 12 derniers mois	1944
Variation	-3,09%



Le nombre de licenciements économiques en février 2009 est particulièrement élevé. Sur les 5 dernières années, ce nombre n'avait jamais atteint 300, à l'exception de juillet 2008.

## Les allocations de chômage

	Janvier 2008	Décembre 2008	Janvier 2009	Variation sur 1 mois	Variation sur 1 an
Allocations d'insertion (AI)	2	0	0		
Allocations spécifiques de solidarité (ASS)	3 345	2 766	2 774	0,3%	-17,1%
Allocations Equivalent Retraite (AER)	1 557	1 584	1 579	-0,3%	1,4%
Allocations uniques dégressives (AUD)	5	4	6	50,0%	20,0%
Allocations chômeurs âgés (ACA)	485	303	285	-5,9%	-41,2%
Allocations d'Aide au retour A l'Emploi (ARE)	19 632	21 381	23 562	10,2%	20,0%
Allocations du Fonds Spécifique Provisoire (AFSP)	0	0	0		
Allocations du Fonds Transitoire (AFT)	2	0	0		
Allocations Forfaitaire (AF)	0	0	0		
Allocations Temporaires d'Attente (ATA)	270	233	236	1,3%	-12,6%
Allocations Transitoires (AT)	7	6	6	0,0%	-14,3%
Allocations de Professionnalisation et de Solidarité	0	3	1	-66,7%	
<b>TOTAL bénéficiaires à la fin du mois</b>	<b>25 305</b>	<b>26 280</b>	<b>28 449</b>	<b>8,3%</b>	<b>12,4%</b>
	91,6%	91,8%	92,0%		
Allocation spécifique de conversion (ASC)	0	0	0		
Allocation du régime des stagiaires public (RSP)	5	3	2	-33,3%	-60,0%
Aides au retour à l'emploi en formation (AREF)	1 383	1 277	1 328	4,0%	-4,0%
Allocations de solidarité spécifique (ASS-F)	1	0	4		
Aides fin de formation (Aff)	362	372	413	11,0%	14,1%
Allocations formation reclassement (Afr)	0	0	0		
Allocation Spécifique de Reclassement (ASR)	187	328	352	7,3%	88,2%
Allocation Spécifique de Reclassement act.Réduite	44	111	121	9,0%	175,0%
Allocation du Fonds Spécifique Provisoire Formation	0	0	0		
Allocation du Fonds Transitoire Formation (AFTF)	0	0	0		
<b>TOTAL bénéficiaires à la fin du mois en formation ou en conversion</b>	<b>1 982</b>	<b>2 091</b>	<b>2 220</b>	<b>6,2%</b>	<b>12,0%</b>
	7,2%	7,3%	7,2%		
Pré-retraite As Fne	230	209	199	-4,8%	-13,5%
Allocation complémentaire (ACO)	1	1	1	0,0%	0,0%
Allocation d'aide pour le retour à l'emploi (ARPE)	9	2	2	0,0%	-77,8%
Allocations de pré-retraite progressive (PRP)	101	49	44	-10,2%	-56,4%
<b>TOTAL bénéficiaires à la fin du mois en pré-retraite</b>	<b>341</b>	<b>261</b>	<b>246</b>	<b>-5,7%</b>	<b>-27,9%</b>
<b>TOTAL BENEFICIAIRES FIN DE MOIS</b>	<b>27 628</b>	<b>28 632</b>	<b>30 915</b>	<b>8,0%</b>	<b>11,9%</b>

## II - DONNEES TERRITORIALES

### Les taux de chômage localisés par zone d'emploi\*

	sept-08	juin-08	mars-08	déc-07	sept-07	juin-07	mars-07	Evolution en points	
								sur 1 trimestre	sur 1 an
Angers	6,8	6,7	6,7	7,0	7,5	7,8	8,1	0,1	-0,7
Choletais	4,4	4,1	4,1	4,3	4,7	4,7	5,3	0,3	-0,3
Saumur-Baugé	6,9	6,7	6,8	7,2	7,6	7,7	8,1	0,2	-0,7
Segréen-sud-Mayen	4,4	4,1	4,0	4,2	4,6	4,7	4,8	0,3	-0,2

\*Données révisées

Taux de chômage trimestriels cvs localisés par zone d'emploi, susceptibles d'être révisés, source INSEE. Les taux des trimestres précédents ont été révisés.

Les taux de chômage localisés par zone d'emploi sont à nouveau en augmentation au terme du 3ème trimestre 2008. Les zones qui bénéficiaient d'un taux particulièrement bas sont corrélativement celles qui enregistrent la plus forte hausse. La situation actuelle laisse envisager une nouvelle hausse au terme du 4ème trimestre 2008. Sur un an, les taux observés s'inscrivent encore en retrait.

## Le marché du travail par Pôles Emploi et zones d'emploi

Arrondissements (données pôle-emploi)	DEFM catégorie 1				DEFM cat 6
	Total	% -25 ans	% femmes	% CLD	
ANGERS Lafayette	3 315	17,3%	47,1%	25,1%	653
ERCP Angers-Segré rattaché à l'ALE Lafayette	52	3,8%	42,3%	48,1%	14
ANGERS Montesquieu	3 613	21,8%	47,2%	26,5%	898
ANGERS Monplaisir	3 752	21,4%	47,2%	25,7%	917
ANGERS La Roseraie	3 346	21,5%	47,0%	25,9%	769
CHOLET	3 867	22,2%	49,5%	22,3%	1 216
ERCP Cholet-Saumur rattaché à l'ALE de Cholet	42	11,9%	54,8%	33,3%	23
BEAUPREAU	1 651	22,0%	56,5%	21,9%	591
SAUMUR Europe	2 848	23,5%	48,9%	23,6%	623
SAUMUR Chemin Vert	1 827	23,1%	51,5%	26,7%	442
SEGRE	1 880	23,8%	53,4%	22,1%	488
<b>Département</b>	26 193	21,6%	49,0%	24,7%	6 634
		5 653	12 841	6 459	

Zones d'emploi (Catégorie 1)	janv-08	févr-08	mars-08	avr-08	mai-08	juin-08	juil-08	août-08
Angers	11 995	11 538	10 968	10 623	10 482	10 641	11 405	12 811
Choletais	4 259	4 194	3 984	3 767	3 844	3 922	4 252	5 322
Saumur-Baugé	3 993	3 755	3 473	3 240	3 285	3 332	3 507	3 945
Segréen-Sud-Mayenne	1 599	1 535	1 423	1 376	1 394	1 452	1 523	1 791

	sept-08	oct-08	nov-08	déc-08	janv-09	Evolution	
						sur 1 an	sur 1 mois
Angers	12 040	12 151	13 114	13 261	14 219	18,54%	7,22%
Choletais	4 828	5 057	5 381	5 390	6 109	43,44%	13,34%
Saumur-Baugé	3 694	3 991	4 538	4 542	4 894	22,56%	7,75%
Segréen-Sud-Mayenne	1 578	1 734	1 935	2 013	2 324	45,34%	15,45%

Angers	Nombre	Evol/1an	janv-08
DEFM	14 219	18,54%	11 995
-25 ans	2 946	27,75%	2 306
CLD	3 672	12,95%	3 251
Femmes	6 741	11,00%	6 073
50 ans et plus	1 952	16,47%	1 676

Choletais	Nombre	Evol/1an	janv-08
DEFM	6 109	43,44%	4 259
-25 ans	1 364	57,51%	866
CLD	1 286	28,34%	1 002
Femmes	3 171	28,02%	2 477
50 ans et +	826	27,67%	647

Saumur-Baugé	Nombre	Evol/1an	janv-08
DEFM	4 894	22,56%	3 993
-25 ans	1 126	32,16%	852
CLD	1 236	15,30%	1 072
Femmes	2 450	13,58%	2 157
50 ans et plus	747	21,27%	616

Segréen	Nombre	Evol/1an	janv-08
DEFM	2 324	45,34%	1 599
-25 ans	563	63,66%	344
CLD	401	18,64%	338
Femmes	1 175	34,59%	873
50 ans et +	278	18,30%	235

L'augmentation de la demande d'emploi, sur un an, se manifeste dans les 4 zones d'emploi du département, avec des variations comprises entre +18,54% pour Angers et +45,34% pour le ségréen-sud-mayenne, le choletais se situant toutefois à +43,44%. L'augmentation, particulièrement importante sur un mois du ségréen-sud-mayenne (+15,45%) et du choletais (+13,34%), n'a pu que renforcer la tendance d'une dégradation beaucoup plus forte de la situation sur ces bassins d'emploi.

### III - DONNEES CATEGORIELLES

#### Les demandeurs d'emploi de moins de 25 ans

La hausse du chômage sur un an touche plus particulièrement les moins de 25 ans avec en Maine-et-Loire une augmentation de 34,92%, équivalente à celle observée au niveau régional (+35,1%) mais largement supérieure à celle observée au niveau national (+23,3%).

DEFM	Janvier 2009	Décembre 2008	Janvier 2008	Evolution	
				sur 1 mois	sur 1 an
Catégorie 1	5 653	5 989	4 190	-5,61%	34,92%
Catégorie 6	1 196	1 729	1 372	-30,83%	-12,83%
Total 1+6	6 849	7 718	5 562	-11,26%	23,14%

Cependant, il convient d'observer la baisse relativement surprenante sur un mois des demandeurs d'emploi de catégorie 1 de moins de 25 ans (+5,61%) qui, dans le contexte actuel, n'apparaît pas significative.

#### Les demandeurs d'emploi de plus de 25 ans

	de 25 à 49 ans					50 ans et plus				
	Janvier 2009	Décembre 2008	Janvier 2008	Evolution		Janvier 2009	Décembre 2008	Janvier 2008	Evolution	
				sur 1 mois	sur un an				sur 1 mois	sur un an
Cie 1	16 901	15 038	13 773	12,39%	22,71%	3 639	3 035	3 024	19,90%	20,34%
Cie 6	4 486	4 925	4 778	-8,91%	-6,11%	952	888	915	7,21%	4,04%
Total 1+6	21 387	19 963	18 551	7,13%	15,29%	4 591	3 923	3 939	17,03%	16,55%

#### Les demandeurs d'emploi "femmes" par tranche d'âge

	- 25 ans					de 25 à 49 ans				
	Janvier 2009	Décembre 2008	Janvier 2008	Evolution		Janvier 2009	Décembre 2008	Janvier 2008	Evolution	
				sur 1 mois	sur un an				sur 1 mois	sur un an
Cie 1	2 720	2 929	2 261	-7,14%	20,30%	8 353	7 512	7 354	11,20%	13,58%
Cie 6	738	1 080	829	-31,67%	-10,98%	2 745	2 903	2 792	-5,44%	-1,68%
Total 1+6	3 458	4 009	3 090	-13,74%	11,91%	11 098	10 415	10 146	6,56%	9,38%

	50 ans et plus				
	Janvier 2009	Décembre 2008	Janvier 2008	Evolution	
				sur 1 mois	sur un an
Cie 1	1 768	1 462	1 478	20,93%	19,62%
Cie 6	622	581	564	7,06%	10,28%
Total 1+6	2 390	2 043	2 042	16,98%	17,04%

L'augmentation sur un an du nombre de demandeurs d'emploi femmes, toutes tranches d'âge confondues, est de 15,8% en Maine-et-Loire (+15,7% au niveau régional et +8,7% au niveau national). Cette augmentation demeure largement inférieure à celle des demandeurs d'emploi hommes : +35% en Maine-et-Loire, +33,2% en région des Pays de la Loire et +21,7% pour la France. Sur un mois, l'augmentation du nombre de demandeurs d'emploi femmes est de +7,88% pour le Maine-et-Loire, +8,47% pour les Pays de la Loire et +5,28% pour la France.

#### Les demandeurs d'emploi travailleurs handicapés (selon la catégorie de handicap)

	Janvier 2009			Janvier 2008			Evolution sur 1 an	
	Hommes	Femmes	Total	Hommes	Femmes	Total		
Catégorie 1	748	473	1221	Catégorie 1	719	425	1144	6,73%
Catégorie 2	264	442	706	Catégorie 2	282	464	746	-5,36%
Catégorie 3	118	89	207	Catégorie 3	130	94	224	-7,59%

## Les demandeurs d'emploi chômeurs de longue durée

Janvier 2009	CLD 1 AN & PLUS				dont CLD 3 ANS & PLUS			
	-25 ans	25/49 ans	50 ans & +	Total	-25 ans	25/49 ans	50 ans & +	Total
<b>Catégorie 1</b>								
Hommes	300	2 025	769	3 094	23	466	252	741
Femmes	363	2 260	742	3 365	26	461	251	738
<b>Total</b>	<b>663</b>	<b>4 285</b>	<b>1 511</b>	<b>6 459</b>	<b>49</b>	<b>927</b>	<b>503</b>	<b>1 479</b>
Décembre 2008	741	3 863	1 271	5 875	62	867	423	1 352
Janvier 2008	562	3 669	1 290	5 521	36	867	464	1 367
<i>Evol. sur 1 mois</i>	<i>-10,53%</i>	<i>10,92%</i>	<i>18,88%</i>	<i>9,94%</i>	<i>-20,97%</i>	<i>6,92%</i>	<i>18,91%</i>	<i>9,39%</i>
<i>Evol. sur 1 an</i>	<i>17,97%</i>	<i>16,79%</i>	<i>17,13%</i>	<i>16,99%</i>	<i>36,11%</i>	<i>6,92%</i>	<i>8,41%</i>	<i>8,19%</i>
<b>Catégorie 6</b>								
Hommes	111	732	191	1 034	9	171	75	255
Femmes	225	1 274	397	1 896	22	316	166	504
<b>Total</b>	<b>336</b>	<b>2 006</b>	<b>588</b>	<b>2 930</b>	<b>31</b>	<b>487</b>	<b>241</b>	<b>759</b>
<b>TOTAL GENERAL</b>								
Décembre 2008	1 214	6 115	1 811	9 140	111	1 453	650	2 214
Janvier 2008	1 000	5 959	1 873	8 832	85	1 473	695	2 253
<i>Evol. sur 1 mois</i>	<i>-17,71%</i>	<i>2,88%</i>	<i>15,90%</i>	<i>2,72%</i>	<i>-27,93%</i>	<i>-2,68%</i>	<i>14,46%</i>	<i>1,08%</i>
<i>Evol. sur 1 an</i>	<i>-0,10%</i>	<i>5,57%</i>	<i>12,07%</i>	<i>6,31%</i>	<i>-5,88%</i>	<i>-4,01%</i>	<i>7,05%</i>	<i>-0,67%</i>

Le nombre de demandeurs d'emploi de longue durée, en catégorie 1, est en très forte augmentation sur un mois (+9,94%) et cette augmentation touche plus particulièrement la tranche d'âge des 50 ans et plus (+18,88%).

LEXIQUE	
<i>DEFM</i>	<i>Demandeur d'emploi fin de mois</i>
<i>Catégorie 1</i>	<i>Demandeur immédiatement disponible à la recherche d'un emploi à durée indéterminée à temps plein</i>
<i>Catégorie 6</i>	<i>Demandeur non immédiatement disponible ayant travaillé plus de 78 heures dans le mois à la recherche d'un autre emploi à durée indéterminée à temps plein</i>
<i>Catégorie 2</i>	<i>Demandeur immédiatement disponible à la recherche d'un emploi à durée indéterminée à temps partiel</i>
<i>Catégorie 3</i>	<i>Demandeur immédiatement disponible à la recherche d'un emploi à durée déterminée, temporaire ou saisonnier</i>
<i>D.E.E.</i>	<i>Demande d'emploi enregistrée</i>
<i>CLD</i>	<i>Chômeurs de longue durée = inscrits depuis plus d'un an</i>
<i>O.E.F.M.</i>	<i>Offre d'emploi fin de mois</i>
	<i>Type A : Emploi durable (contrat &gt; à 6 mois)</i>
	<i>Type B : Emploi temporaire (contrat de 1 à 6 mois)</i>
	<i>Type C : Emploi occasionnel (CDD ou mission de moins d'un mois)</i>
<i>O.E.E.</i>	<i>Offre d'emploi enregistrée</i>
<i>C.V.S.</i>	<i>Données corrigées des variations saisonnières</i>

# Appréciation conjoncturelle

<b>Industrie</b>	<p>↳ Le nombre des offres d'emploi déposées auprès de Pôle Emploi, en février 2009, s'est limité à 34 dont 20 offres provenant d'agences de travail temporaire. 117 offres avaient été déposées en février 2008.</p> <p>↳ PONTICELLI à Saumur : le projet est en voie de réalisation finale. L'activité pourrait démarrer dans quelques semaines. Un premier recrutement est en cours, avec Pôle Emploi, qui porte sur 16 postes à pourvoir : manutentionnaires, soudeurs, contrôle qualité, méthodes ...</p>
<b>HCR</b>	<p>L'enseigne "La Boucherie", chaîne de restaurants en pleine expansion, dont le siège social est à Angers, recrute 16 cuisiniers en contrat à durée indéterminée après leur avoir dispensé une formation. Les postes à pourvoir dans différents restaurants en France sont des postes de second de cuisine. La formation se déroule à Angers.</p>
<b>Bâtiment</b>	<p>La conjoncture économique est très difficile pour un ensemble de très petites entreprises, en gros œuvre et en second œuvre. On observe une multiplication de petits licenciements, un recours renouvelé au chômage partiel et des liquidations judiciaires plus nombreuses, notamment dans le second oeuvre.</p>
<b>Santé</b>	<p>L'INRA lance sa campagne nationale de recrutement d'ingénieurs et de personnels techniques. En 2009, le centre INRA Angers-Nantes propose 45 postes à pourvoir, par concours externe, du niveau CAP au doctorat dans les domaines très variés : horticulture, informatique, biologie...</p>
<b>Secteur public</b>	<p><b>Éducation Nationale</b></p> <p>5 établissements ont été retenus sur Angers pour l'implantation de médiateurs de la réussite scolaire dont 3 collèges et 2 lycées professionnels. Une offre a été déposée auprès du Pôle Emploi et 17 postes sont à pourvoir, en contrat d'avenir (2 ans) ou en contrat d'accompagnement dans l'emploi (de 6 à 24 mois).</p>
<b>Services à la personne</b>	<p><b>Premier salon départemental</b></p> <p>Le délégué territorial de l'Agence Nationale des Services à la Personne (ANSP) a organisé au centre des congrès d'Angers, le 28 février 2009, en association avec un certain nombre de partenaires du département (Angers Loire Métropole, Maison de l'Emploi d'Angers, Conseil Général, Pôle Emploi) et avec le soutien logistique de l'association Anjou Domicile, le premier salon départemental des services à la personne.</p> <p>Le salon qui réunissait une cinquantaine d'exposants a permis de présenter un panel de l'offre en matière de services à la personne à 2500 visiteurs environ. Des demandeurs d'emploi ont ainsi pu découvrir ce secteur d'activité, ses métiers, les formations proposées... Des réponses ont pu être apportées aux employeurs potentiels sur les modalités de mise en oeuvre de ces services, les avantages fiscaux, le fonctionnement du CESU...</p>
<b>Divers</b>	<p><b>Métiers du froid</b></p> <p>L'AFPA, l'AGEFOS-PME et le Syndicat National des Entreprises du Froid, d'équipements de cuisines professionnelles et du conditionnement de l'air ont signé, le 26 février à Cholet une convention régionale destinée à former et à qualifier les salariés de ce secteur d'activité et à renforcer leurs compétences techniques. Ce secteur d'activité se porte plutôt bien et sa problématique est de conserver ses salariés en les adaptant à la technicité croissante de leur métier.</p> <p>Parallèlement, le groupe FRIGO et la société CESBRON (St Barthélémy d'Anjou) ont conclu une convention avec l'AFPA d'Angers pour recruter 10 futurs techniciens qui par la voie de l'alternance seront formés pendant 2 ans.</p>

## MESURES POUR L'EMPLOI - Année 2009

Département de Maine et Loire	Bilan Année 2008	Janvier	Février	Cumul/moyenne fin de mois		Evolution sur 1 an
				2009	2008	
<b>EMPLOI DANS LE SECTEUR MARCHAND</b>						
<b>CONTRAT INITIATIVE EMPLOI</b>						
Nombre de conventions	125	9	15	24	17	41,18%
<b>CIRMA</b>						
Nombre de conventions	461	20	31	51	39	30,77%
<b>INSERTION PAR L'ACTIVITÉ ÉCONOMIQUE</b>						
<b>Entreprises d'insertion existantes (données CNASEA provisoires)</b>						
Nbre d'entreprises d'insertion en activité en fin de mois	-	nr	nr	-		
Nombre d'embauches du mois sous CDD	925	nr	nr		174	
Nombre de salariés sous CDD actifs en fin de mois	-	nr	nr	-		
<b>Entreprises de Travail Temporaire d'insertion existantes (données CNASEA provisoires) (4 actives)</b>						
Nombre de personnes mises à disposition au cours du mois	M223	nr	nr		M226	
Nbre total d'heures travaillées au cours du mois	118701	nr	nr		18985	
Nbre de contrats de mises à disposition au cours du mois	M318	nr	nr		M306	
<b>Associations et Entreprises Agréées de Service aux Personnes</b>						
Nbre de structures (hors entrepris) agréées actives fin de mois	118	115	115	-		
Nbre d'entreprises privées agréées actives en fin de mois	216	218	218	-		
<b>DISPOSITIF DE FORMATION</b>						
<b>Formation en alternance</b>						
Contrats d'apprentissage enregistrés par la DDTEFP	92	0	0	0	39	-100,00%
Contrats d'apprentissage enregistrés par la DDA et la DDE	358	11	0	11	21	-47,62%
Contrats d'apprentissage enregistrés par les chambres d'agriculture	59	0	8	8	0	
Contrats d'apprentissage enregistrés par les chambres de commerce	1919	26	13	39	137	-71,53%
Contrats d'apprentissage enregistrés par les chambres des métiers	3236	0	446	446	1351	-66,99%
Contrats de professionnalisation	1729	76	63	139	296	-53,04%
dont Jeunes (moins de 26 ans)	1405	58	36	94	223	-57,85%
<b>EMPLOI AIDE DANS LE SECTEUR NON MARCHAND</b>						
<b>Contrat d'insertion dans la vie sociale (CIVIS)</b>						
Nombre de conventions	2090	180	221	401	249	61,04%
<b>Contrat d'avenir</b>						
Nombre de conventions	1335	15	101	116	106	9,43%
<b>Contrat d'accompagnement dans l'emploi</b>						
Nombre de conventions	1016	54	68	122	144	-15,28%
<b>AS FNE licenciements</b>						
Nombre de conventions	21	0	0	0	3	-100,00%
Nbre de bénéficiaires potentiels	41	0	0	0	4	-100,00%
Nbre d'adhésions individuelles du mois	43	5	0	0	5	-100,00%
<b>Cellules de reclassement</b>						
Nbre de conventions signées	9	0	0	0	0	
Nbre de bénéficiaires potentiels	312	0	0	0	0	
Nbre d'adhésions individuelles du mois	412	0	0	0	0	

## MARCHE DU TRAVAIL du mois de JANVIER 2009

Données observées	Données observées Catégorie 1						Données observées Catégorie 6						Données observées Catégorie 1+6						Catégories 1+6 en CVS (1)
	Ensemble			Moins de 25 ans			Ensemble			Moins de 25 ans			Ensemble			Moins de 25 ans			
	Hommes	Femmes	Total	Hommes	Femmes	Total	Hommes	Femmes	Total	Hommes	Femmes	Total	Hommes	Femmes	Total	Hommes	Femmes	Total	
France	1263059	1054209	2317268	228143	190283	418426	168209	213980	382189	22681	28871	51552	1431268	1268189	2699457	250824	219154	469978	2 622 200
Pays de Loire	60901	57969	118870	12517	12218	24735	10288	15684	25972	1698	2710	4408	71189	73653	144842	14215	14928	29143	138 616
Département	13352	12841	26193	2933	2720	5653	2529	4105	6634	458	738	1196	15881	16946	32827	3391	3458	6849	31 926

	Données observées Catégorie 1+6						Données CVS Catégorie 1+6		Données observées Catégorie 1				Données observées Catégorie 1+6							
	Année précédente		Année en cours				Variation sur 1 mois		Variation sur 1 an		Variation sur		Variation sur un mois		Variation sur un an		Variation sur un mois		Variation sur un an	
	Janvier 2008		Décembre 2008		Janvier 2009															
	Ens	-25 ans	Ens	-25 ans	Ens	-25 ans	Ens	-25 ans	Ens	-25 ans	1 mois	1 an	Hommes	Femmes	Hommes	Femmes	Hommes	Femmes	Hommes	Femmes
France	2435510	399304	2597875	532516	2699457	469978	3,9%	-11,7%	10,8%	17,7%	3,2%	10,2%	8,1%	5,3%	21,7%	8,7%	5,3%	2,4%	15,6%	5,9%
Pays de Loire	124477	23394	138618	32465	144842	29143	4,5%	-10,2%	16,4%	24,6%	3,1%	15,9%	10,2%	8,5%	33,2%	15,7%	5,8%	3,3%	23,1%	10,5%
Département	28052	5562	31604	7718	32827	6849	3,9%	-11,3%	17,0%	23,1%	3,0%	16,6%	9,8%	7,9%	35,0%	15,8%	4,9%	2,9%	24,3%	10,9%

Inscriptions Catégorie 1	Lic. Eco. Fin Conv. Conversion	Fin Contrat & Mission	Première entrée	Autres cas	Total	Annulations Catégorie 1	Reprise d'emploi	Entrée en stage	Absence au contrôle	Autres	Total
Département	208	2215	151	2293	4867	Département	923	438	1344	908	3613

Arrondissements	Catégorie 1	Catégorie 6	Catégories 1+6	Variation sur 1 mois	Variation sur 1 an	Taux de chômage CVS par zone d'emploi (3)		
	Total	Total	Total				sept-08	sept-07
Angers	14 078	3 251	17 329	2,73%	11,84%	Angers	6,8%	7,5%
Cholet	5 560	1 830	7 390	5,20%	26,20%	Choletais	4,4%	4,7%
Saumur	4 675	1 065	5 740	4,38%	19,11%	Saumur-Baugé	6,9%	7,6%
Segré	1 880	488	2 368	7,05%	25,76%	Segréen-sud Mayenne	4,4%	4,6%

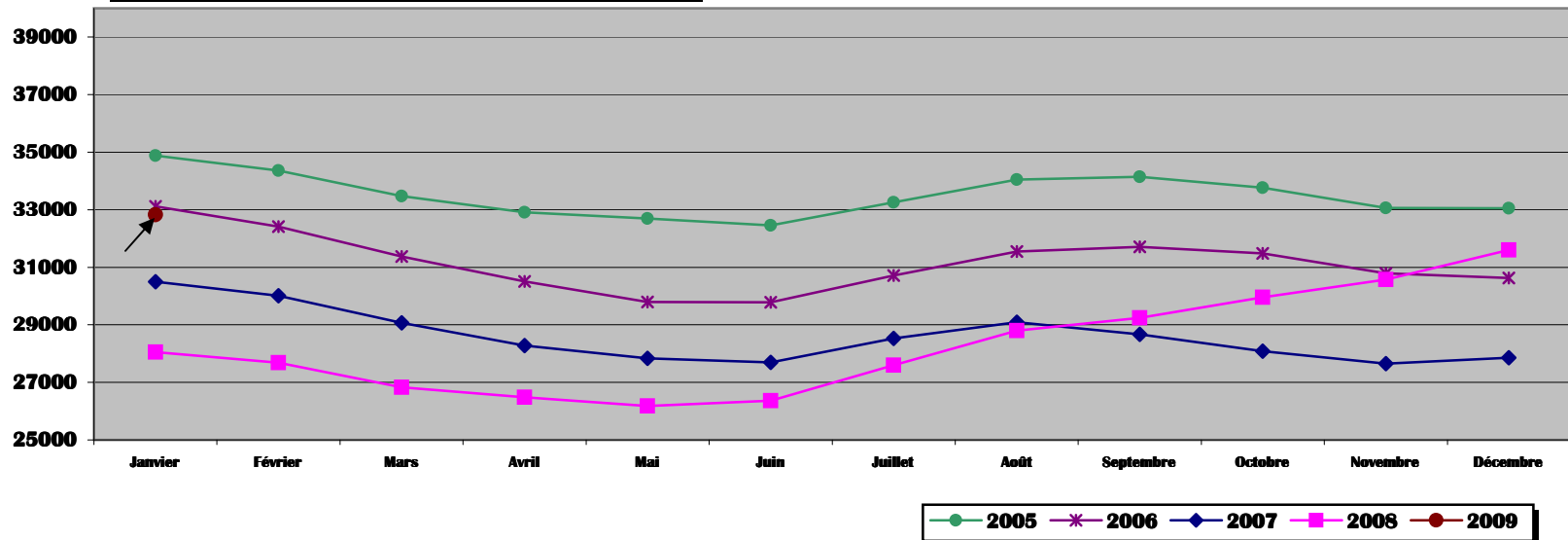
	Taux de chômage CVS (2)	
	sept-08	sept-07
France	7,3%	7,9%
Pays de Loire	6,0%	6,5%
Département	6,3%	6,9%

(1) C.V.S. : Données corrigées des variations saisonnières

(2) Taux de chômage au sens du BIT, corrigés des variations saisonnières (cvs) susceptibles d'être révisés (Source INSEE)

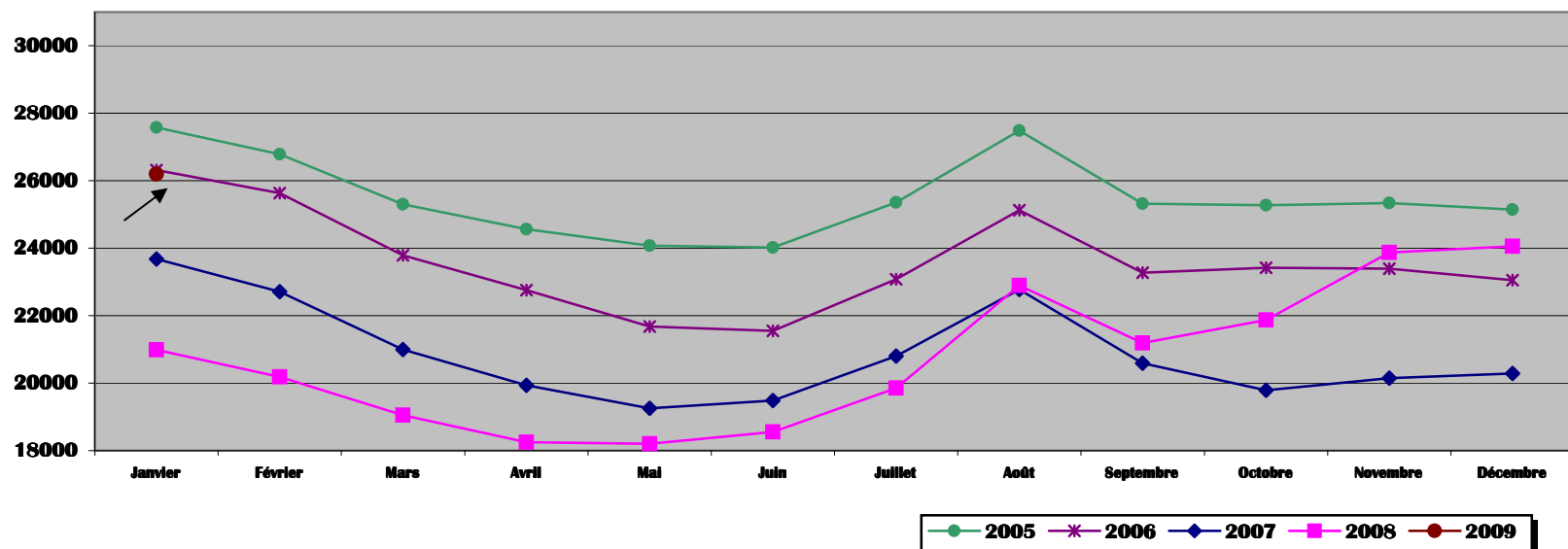
(3) Le taux de chômage présenté ici est le taux au sens du B.I.T par bassin d'emploi. Donnée trimestrielle, source INSEE, ce taux CVS est comparable aux taux de chômage concernant le département, la région Pays de la Loire et la France.

### DEFM de catégorie 1+6 / Données observées



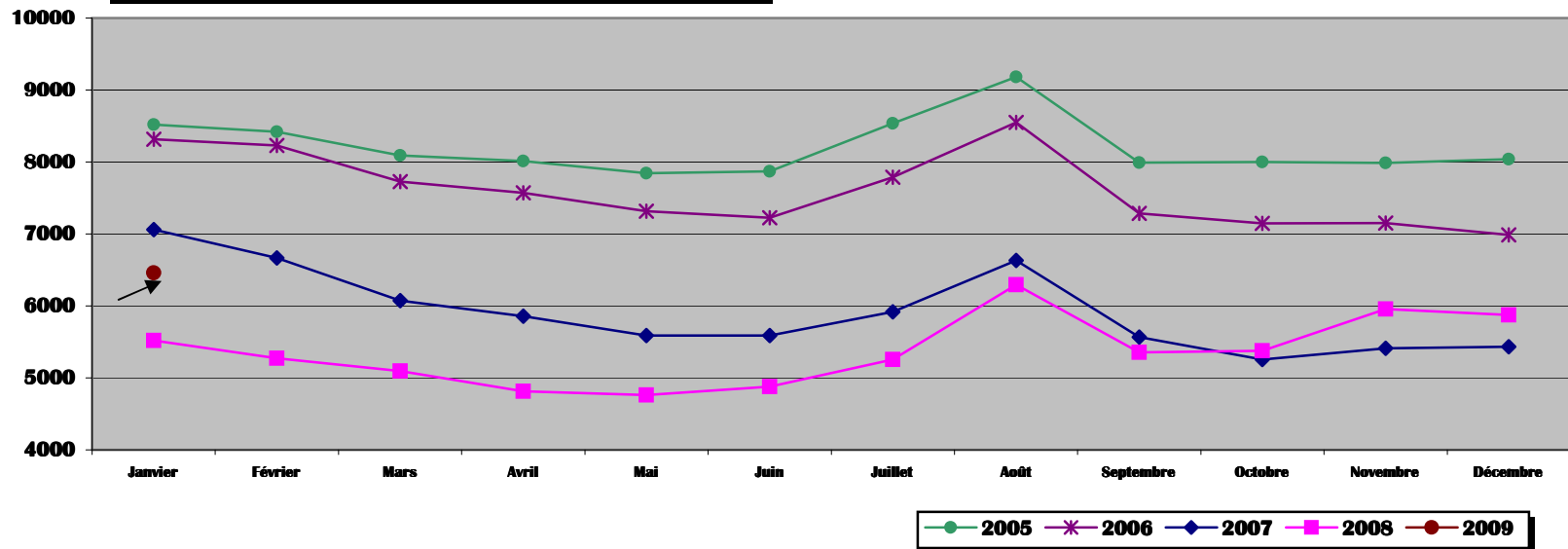
	2005	2006	2007	2008	2009
Janvier	34879	33114	30498	28052	32827
Février	34357	32415	30014	27681	
Mars	33471	31374	29067	26829	
Avril	32915	30504	28280	26478	
Mai	32691	29792	27837	26177	
Juin	32461	29785	27690	26361	
Juillet	33258	30717	28532	27592	
Août	34052	31552	29086	28799	
Septembre	34141	31712	28667	29245	
Octobre	33761	31481	28086	29955	
Novembre	33068	30787	27653	30577	
Décembre	33054	30627	27859	31604	

### DEFM de catégorie 1 / Données observées



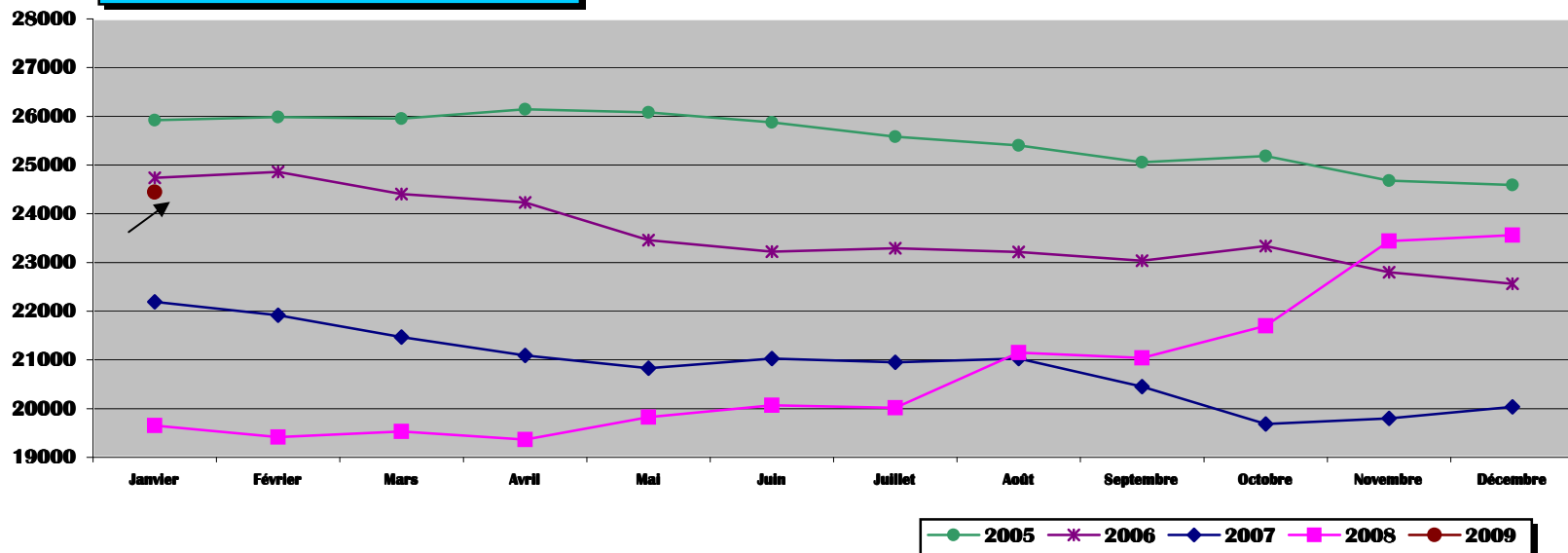
	2005	2006	2007	2008	2009
Janvier	27575	26319	23681	20987	26193
Février	26787	25631	22707	20184	
Mars	25298	23793	20996	19055	
Avril	24560	22759	19937	18252	
Mai	24078	21679	19257	18200	
Juin	24016	21552	19487	18554	
Juillet	25361	23083	20804	19850	
Août	27491	25124	22779	22899	
Septembre	25324	23270	20592	21189	
Octobre	25276	23422	19792	21873	
Novembre	25341	23395	20145	23876	
Décembre	25143	23049	20285	24062	

### DEFM de catégorie 1 / Chômeurs de longue durée



	2005	2006	2007	2008	2009
Janvier	8518	8317	7059	5521	6459
Février	8422	8228	6668	5273	
Mars	8089	7729	6073	5097	
Avril	8014	7570	5855	4812	
Mai	7846	7314	5590	4761	
Juin	7869	7224	5590	4878	
Juillet	8536	7787	5918	5254	
Août	9181	8549	6632	6293	
Septembre	7991	7284	5567	5353	
Octobre	7999	7148	5254	5375	
Novembre	7985	7152	5410	5957	
Décembre	8038	6986	5431	5875	

### DEFM de catégorie 1 / Données CVS



	2005	2006	2007	2008	2009
Janvier	25919	24737	22192	19650	24445
Février	25986	24862	21917	19414	
Mars	25954	24403	21471	19529	
Avril	26148	24234	21089	19363	
Mai	26081	23459	20827	19823	
Juin	25875	23219	21027	20071	
Juillet	25583	23293	20950	20018	
Août	25402	23216	21030	21151	
Septembre	25058	23037	20455	21041	
Octobre	25187	23335	19683	21698	
Novembre	24683	22799	19799	23439	
Décembre	24590	22563	20035	23563	

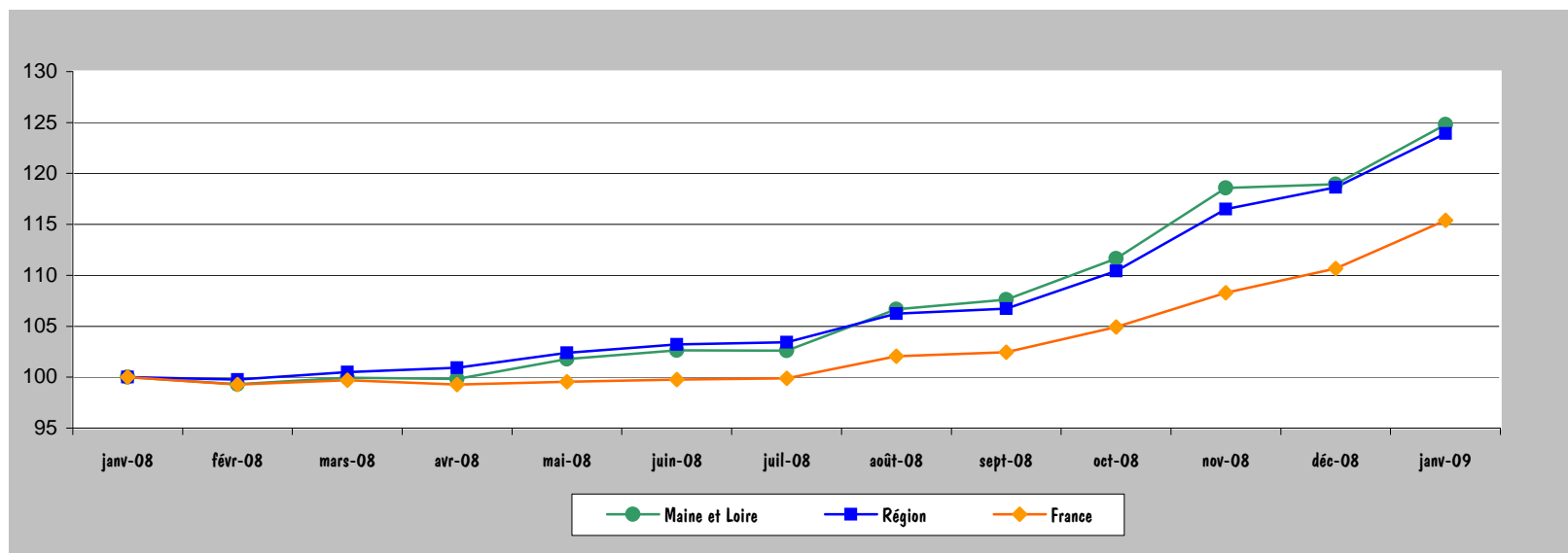
## Les demandeurs d'emploi de catégorie 1 - Séries CVS

	janv-08	févr-08	mars-08	avr-08	mai-08	juin-08	juil-08	août-08	sept-08	oct-08	nov-08	déc-08	janv-09	Evolution	
														sur 1 an	sur 1 mois
Maine et Loire	19586	19450	19577	19553	19934	20103	20097	20891	21078	21865	23225	23299	24445	24,8%	4,9%
Région	87709	87509	88141	88531	89811	90529	90723	93194	93607	96839	102176	104049	108692	23,9%	4,5%
France	1910500	1896800	1905000	1896600	1902000	1906200	1908300	1949600	1957600	2004500	2068500	2114300	2204500	15,4%	4,3%

## Les demandeurs d'emploi de catégorie 1+6 - Séries CVS

	janv-08	févr-08	mars-08	avr-08	mai-08	juin-08	juil-08	août-08	sept-08	oct-08	nov-08	déc-08	janv-09	Evolution	
														sur 1 an	sur 1 mois
Maine et Loire	27283	27313	27211	27376	27433	27537	27794	28201	28509	29400	30202	30910	31926	17,0%	3,3%
Région	119178	118768	118312	119024	119196	119875	120644	121940	123267	126671	130468	133925	138616	16,3%	3,5%
France	2379200	2373400	2354300	2361200	2343200	2345000	2361500	2372900	2397700	2453300	2486500	2539800	2622200	10,2%	3,2%

DEFM de catégorie 1 - Données CVS



## Les demandeurs d'emploi de catégorie 1 par zones d'emploi

Données observées

	janv-08	févr-08	mars-08	avr-08	mai-08	juin-08	juil-08	août-08	sept-08	oct-08	nov-08	déc-08	janv-09	Evolution	
														sur 1 an	sur 1 mois
Angers	11995	11538	10968	10623	10482	10641	11405	12811	12040	12151	13114	13261	14219	18,54%	7,22%
Choletais	4259	4194	3984	3767	3844	3922	4252	5322	4828	5057	5381	5390	6109	43,44%	13,34%
Saumur-Baugé	3993	3755	3473	3240	3285	3332	3507	3945	3694	3991	4538	4542	4894	22,56%	7,75%
Segréen-Sud-Mayenne	1599	1535	1423	1376	1394	1452	1523	1791	1578	1734	1935	2013	2324	45,34%	15,45%

